

Kennisgeving voornemen en participatie dijkverbetering Lith-Bokhoven

Waterschap Aa en Maas gaat een verkenning uitvoeren naar de verbetering van de dijk tussen de stuw bij Lith en het dorp Bokhoven. Met deze kennisgeving informeren wij u over de start van het project, de opgave en hoe we de omgeving erbij willen betrekken.

De opgave

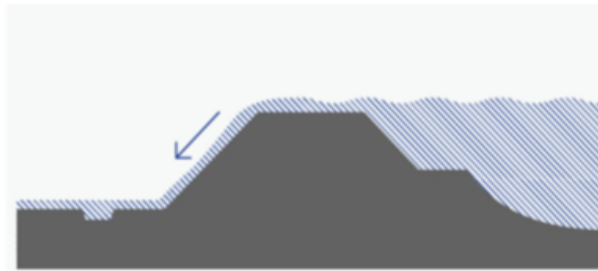
De ligging van Nederland aan de Noordzee en de aanwezigheid van meerdere grote rivieren maakt ons land kwetsbaar voor overstromingen. Bescherming tegen hoogwater is en blijft dan ook van levensbelang. In 2017 zijn hiervoor in Nederland nieuwe normen voor waterveiligheid vastgesteld. Om aan deze normen te voldoen moeten veel dijken in Nederland worden versterkt. Ook de dijk vanaf de sluis bij Lith tot en met Bokhoven.

Daarom zijn we als waterschap Aa en Maas een project gestart om dit dijktraject te verbeteren. Hierbij werken we onder andere samen met de gemeenten Oss en 's-Hertogenbosch, de provincie Noord-Brabant en Rijkswaterstaat. We starten met de verkenningsfase.

Er zijn drie tekortkomingen op de dijk die moeten worden opgelost: de hoogte, de macro-stabiliteit en piping. De tekortkomingen spelen nagenoeg over het gehele dijktraject tussen Lith en Bokhoven. Hieronder worden ze kort toegelicht.

1. Hoogte

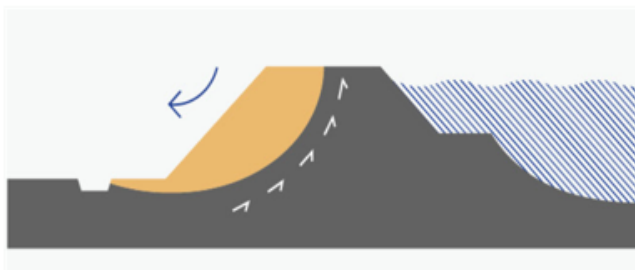
De dijk is niet hoog genoeg waardoor er bij zeer hoge afvoeren water over de dijk zal komen en de dijk verzwakt met gevaar voor instorten.



Figuur 1 Hoogte

2. Macro-stabiliteit

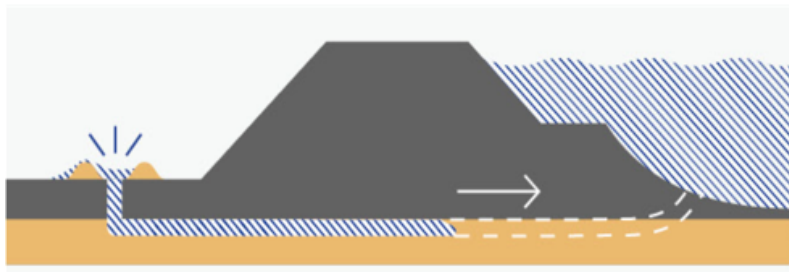
Bij hoogwater zorgt het grondwater voor een extra hoge waterdruk onder en achter de dijk. De sterkte van de dijk kan hierdoor afnemen. Zo kan de dijk instabiel raken en de grond aan de bewoonde of rivierzijde van de dijk afschuiven (instorten).



Figuur 2 Macro-stabiliteit (voorbeeld afschuiving aan bewoonde zijde)

3. Piping

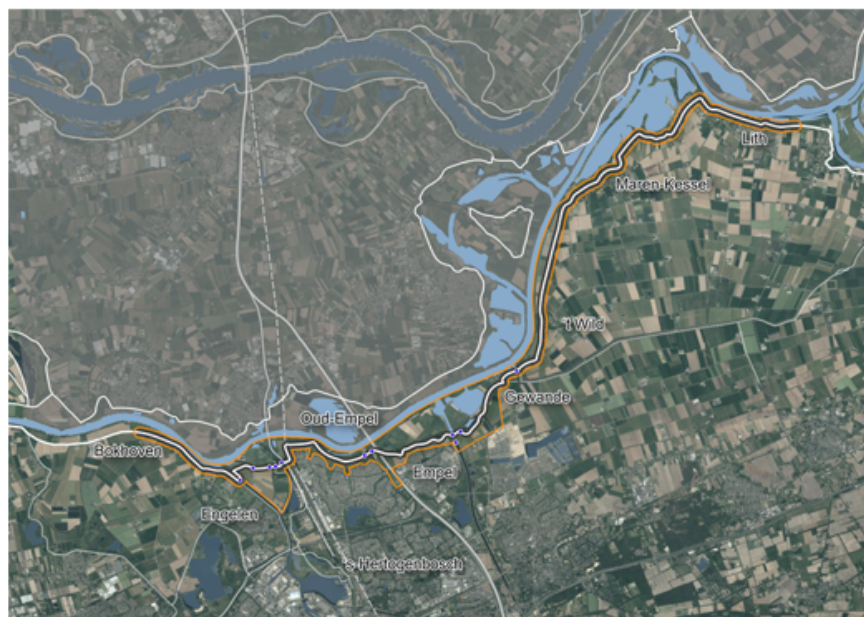
Piping kan voorkomen als het hoogwater is. Door het grote verschil in waterstand vóór en achter de dijk ontstaan grote verschillen in de waterdruk. Door die drukverschillen kan water ónder de dijk doorstromen en achter de dijk weer tevoorschijn komen. Hier ontstaat een wel, een plek waar (kwel)water uit de grond omhoog komt. Dit is op zich een normaal verschijnsel en niet direct een probleem, maar wanneer het hoge water en het verschil in waterdruk aanhouden, kan het stromend water zanddeeltjes meenemen. Zo kan een kanaal (pipe) onder de dijk door ontstaan. Als dit proces langer doorgaat, kan uitslijting van het kanaal uiteindelijk leiden tot het instorten van de dijk.



Figuur 3 Piping

Wat gaan we doen tijdens de verkenningsfase?

In de komende jaren doen we veel onderzoek, brengen we oplossingen in beeld en maken we hoofdkeuzes voor het ontwerp van de dijk (voorkeursalternatief). We verkennen daarbij ook wat een denkbare ontwikkeling van de uiterwaarden kan zijn als je rekening houdt met de dijkverbetering, maar bijvoorbeeld ook de recreatie, landbouwtransitie en natuurdoelen. We werken onder andere samen met de gemeente 's-Hertogenbosch die de Henriëttewaard wil ontwikkelen.



Figuur 4 Projectgebied dijkverbetering Lith-Bokhoven

In het kader van de projectprocedure kan een (formele) voorkeursbeslissing genomen worden richting het projectbesluit. Dat is bij dit project niet het geval, de verkenning eindigt namelijk met het vaststellen van het voorkeursalternatief. In de stuurgroep zitten de hierboven beschreven overheden. Het gehele project kent drie fasen met de bijbehorende planning.



Nieuwe Omgevingswet: projectbesluit

Tijdens de planuitwerking worden de formele besluiten uitgewerkt. Volgens de Omgevingswet nemen we voor dit project een projectbesluit (voorheen Projectplan Waterwet) met de bijbehorende verplichte projectprocedure. Waterschap Aa en Maas is initiatiefnemer voor deze procedure. Voor de projectprocedure is de Provincie Noord-Brabant het coördinerend bevoegd gezag.

Hoe kunt u meedenken en meedoen?

Een project als dit heeft onvermijdelijk gevolgen voor de mensen die er wonen, werken en recreëren. Het goed informeren en kunnen meedenken van bewoners, ondernemers en maatschappelijke organisaties is dan ook een belangrijk onderdeel van het project. Hiervoor worden gedurende de verkenningsfase onder andere informatiebijeenkomsten, werkplaatsen en dijktafels georganiseerd. De communicatie en participatie aanpak van het project kunt u vinden op de website van het project: www.aaenmaas.nl/lithbokhoven.

Hoe kunt u reageren?

Heeft u specifieke kennis over natuur, milieu, archeologie of cultuurhistorie of andere informatie over het gebied, dan komen we graag met u in contact. Heeft u specifieke ideeën of een mogelijke oplossing die kunnen bijdragen aan het doel van het project dan kunt u die ook kenbaar maken. De aangedragen informatie nemen we mee bij het ontwikkelen en afwegen van het voorkeursalternatief. Daarbij is het onder andere van belang dat het bijdraagt aan het doel, er financiële middelen voor zijn en het vergunbaar is.

Een reactie op deze kennisgeving kan van 2 april 2024 tot en met 21 mei 2024. Stuur uw reactie dus uiterlijk 21 mei in via www.aaenmaas.nl/regelen/zienswijze-indienen/ of per post naar Waterschap Aa en Maas, Postbus 5049, 5201 GA 's-Hertogenbosch. U ontvangt een bericht wat we met uw informatie gaan doen.

Op de hoogte blijven

Meer informatie over het project is te vinden op de website www.aaenmaas.nl/lithbokhoven. Daarop worden alle bijeenkomsten aangekondigd en verslag gedaan van de voortgang van het project. Via deze website kunt u zich ook aanmelden voor de nieuwsbrief.